



Nom et prénom : .....

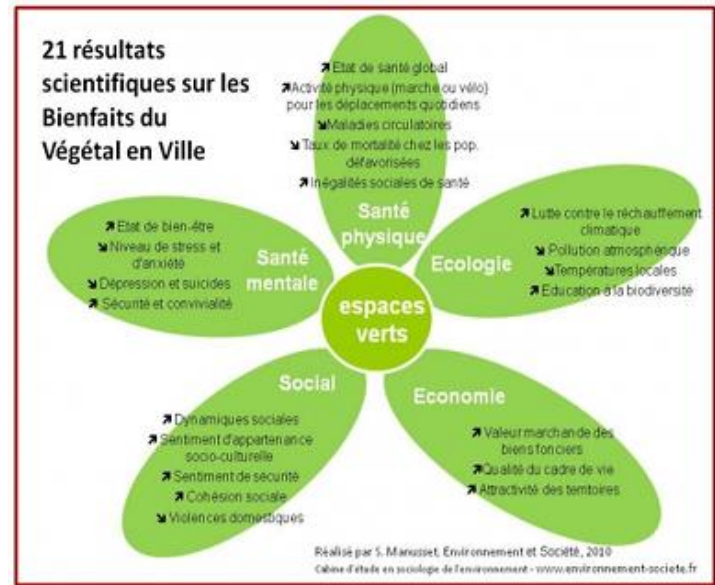
Date : .....

**Le sais-tu ?** Les grandes villes dépensent 47€ /habitant/an pour les espaces verts

# La nature en ville

## A- Préservons la nature en ville !

Même si en ville, la place est restreinte, la nature a un rôle nécessaire. Les espaces verts (arbres et par terre de fleurs) embellissent le paysage urbain, augmentent la qualité de l'air, protègent du bruit et des fortes chaleurs en proposant des coins d'ombre.



1-Voici 4 documents : comment appelle –t-on ce type de texte ? A quoi servent-ils ?

2- Quel message contient ces documents et qui en est à l'origine ?

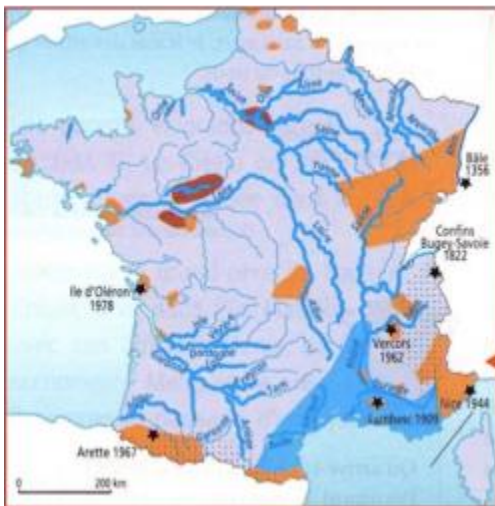
3-Quels sont les 5 grands domaines qui bénéficient des bienfaits de la nature en ville ?

## B- Une nature pas toujours maîtrisée !

Si des efforts sont réalisés pour préserver, conserver et créer des espaces verts en ville, la nature reprend aussi parfois ses droits, et des risques de catastrophes naturelles sont à prévoir. Les municipalités tentent de limiter ces risques en prévoyant de larges égouts (qui facilitent l'écoulement des eaux), créer des immeubles antisismiques, interdisent de construire dans des zones inondables.

1-Place ta ville sur la carte : se situe- telle sur une zone à risques ? Si oui, lequel ?

2-Quels sont principaux risques naturels en France ?



**Inondations**

- Rivières soumises à de fortes crues
- Régions de crues très violentes et soudaines

**Affaissements de terrain**

- Région à plus haut risque

**Séismes**

- \* Séisme important
- Zone à risque de séisme

**Avalanches**

- Régions à plus haut risque

3- Cite une ville qui possède un risque :

-d'inondation : .....

-de séisme : .....

-d'avalanche : .....

4- Surligne les informations : sur la date en bleu, sur la violence de l'inondation en

rose, sur les dégâts à prévoir si une telle inondation se produisait aujourd'hui en vert.

5-A quelle ville est comparée Paris ? Pourquoi?

La dernière crue dite centennale à Paris remonte à janvier 1910. La Seine était alors montée de 2,5 cm par heure. Sans violence, muette et perdue, elle avait envahi les rues. La ville offrit le spectacle d'une Venise triste. Les locomotives de la gare d'Orsay baignaient dans l'eau, des barques glissaient dans les rues transformées en chenaux où des planches servaient de passerelles, la gare Saint-Lazare se mirait dans le lac qui s'étendait à ses pieds, l'eau jaunâtre et boueuse avait fait son lit dans les tunnels du métro. Au Jardin des Plantes, les ours blancs, qu'on avait dû évacuer, avaient trouvé refuge dans un abri construit sur pilotis. [...]

Cent ans plus tard, Paris n'est guère mieux protégé contre une crue d'une même ampleur. Un million d'habitants d'Ile-de-France, vivent en zone inondable. L'hôpital Georges Pompidou a bien été construit pour faire face aux eaux. Mais situé en pleine zone inondable, il se retrouverait coupé du monde, entouré par les flots comme une île.

Vianey Aubert, *Les catastrophes qui nous guettent*, Éditions du Rocher, 2008.